



École de la Montagne | RAPPORT ANNUEL 2019-2020

68, rue des Saules

Notre-Dame-de-la-Salette (Québec) J0X 2L0

Mot de la présidente

Chers étudiants, parents, membres du personnel et membres de la communauté, nous voilà déjà rendus au rapport annuel. Une autre année vient de passer et ce ne fut pas sans rebondissements. Malgré tout, nous sommes restés forts devant les défis auxquels nous avons dû faire face. Je suis très fière d'avoir pu vous représenter encore cette année et j'espère l'avoir fait le plus fidèlement possible. Je tiens à souligner le travail exceptionnel des membres du conseil d'établissement qui siège avec moi. C'est grâce à eux si nous sommes une école d'exception ou l'élève est cœur des décisions. Merci beaucoup pour votre implication. Je vous souhaite tous un magnifique été, prenez le temps de vous reposer et on se revoit en forme en septembre prochain, prêts à relever de nouveaux défis.

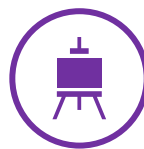
Natacha Thibaut, présidente du conseil d'établissement



Information descriptive de l'école

113 élèves

- 2 groupes de préscolaire (maternelle 4 ans et 5 ans à temps plein)
- 3 groupes : 1^{re} année, 2^e année et 3^e année
- 2 groupes multiniveaux : 3^e-4^e année et 5^e-6^e année
- 110 élèves dînent à l'école
- 24 élèves aux services de garde
- 11 enseignants et 6 employés de soutien
- 1 direction à 100 %



Conseil d'établissement

- Mme **Natacha Thibaut**, parent membre et présidente
- Mme **Céline Paquette**, parent membre et vice-présidente
- Mme **Andréane St-Jean**, parent membre et secrétaire
- Mme **Line Quevillon**, représentante de la communauté
- Mme **Josée Sabourin**, parent membre
- Mme **Roxanne Blanchard**, parent membre
- Mme **Louise Morin**, enseignante
- Mme **Josée Sigouin**, enseignante
- Mme **Valérie Reber**, enseignant-orhto
- Mme **Sabrina Quesnel**, TES
- Mme **Andréa Englehart**, technicienne en SDG

Les principales orientations du projet éducatif

Dans le cadre de l'élaboration du projet éducatif de notre école, voici l'énoncé qui a guidé nos travaux :

Nous travaillons en collaboration pour la réussite des élèves

Objectif 1 : Favoriser le développement des compétences en raisonnement mathématique

Objectif 2 : Augmenter les compétences des élèves en lecture

Objectif 3 : Augmenter les compétences des élèves en écriture

Objectif 4 : Offrir des outils aux parents pour les aider dans leur rôle face à l'école

Objectif 5 : Continuer d'offrir au moins 60 minutes par jour d'activités physiques

Nos valeurs



Respect

Être respectueux, c'est prendre soin des autres, de soi-même et de ce qui m'entoure.

Tolérance

Être tolérant, c'est accepter les changements et aussi que les autres peuvent agir et penser différemment.

Autonomie

Être autonome, c'est être capable de bien faire par soi-même.

Persévérance

Être persévérant, c'est de s'engager à fournir un effort constant et de faire de son mieux même lorsque c'est difficile.



Les grandes lignes du plan de réussite de l'école

► **Instruire** : Promouvoir le développement des compétences disciplinaires

Socialiser : Favoriser l'apprentissage de vivre ensemble

Qualifier : Travailler activement à la qualification des élèves

Les grandes lignes de la planification stratégique

Par différentes stratégies, le dépistage précoce s'installe de plus en plus dans le but de diminuer les écarts entre les élèves.

L'accent est mis sur différentes stratégies à développer et à intégrer chez l'élève dans le but de hausser le taux de réussite en mathématique par la manipulation et en français par la grammaire en 3D par exemple. De plus, nous poursuivons l'application d'une méthode d'intervention différente pour aider les élèves au niveau de la lecture. Nous avons également misé sur l'ajout de service en orthopédagogie ainsi que le programme Turbo-Maths pour favoriser la réussite des élèves en mathématique.

La persévérance est un point de mire sur lequel des énergies ont été mises dans le but d'augmenter la réussite et le dépassement de soi.

Réalisations et résultats en lien avec le plan de réussite

Réalisations	Résultats
<i>Continuité du programme Turbo-Maths, et ce, pour l'ensemble de l'école</i>	<i>Augmentation dans les réussites en mathématique, diminution des comportements de violence et d'agressivité et augmentation des saines habitudes de vie par l'exercice au quotidien.</i>
<i>Manipulation en mathématique</i>	<i>Une augmentation significative du taux de réussite chez la plupart des élèves en raisonner. C'est la troisième année et ça se voit dans les résultats.</i>
<i>Grammaire en 3D pour les élèves de la 1^{re} année à la 6^e année du primaire</i>	<i>On voit une amélioration chez les élèves dans leur analyse grammaticale, leur compréhension est plus rapide. On commence à voir les effets d'avoir une façon commune de travailler. Ils passent moins de temps sur la matière.</i>
<i>Accompagnement de la conseillère pédagogique en mathématique à tous les niveaux du primaire</i>	<i>Offrir une démarche commune en raisonner et une harmonisation des pratiques.</i>
<i>Récupération midi</i>	<i>Consolidation des acquis, favoriser une meilleure compréhension</i>
<i>Enseignement-ressource à tous les niveaux du primaire pour travailler l'écriture.</i>	<i>On a vu une amélioration chez les élèves.</i>
<i>Suivi des TES individuellement</i>	<i>Créer des liens de confiance avec les élèves. Favoriser une meilleure participation de leur part dans le respect des règles de vie de l'école.</i>
<i>Plusieurs activités offertes pour faire bouger les élèves</i>	<i>Augmentation de l'offre de service et une belle participation chez les élèves.</i>

Une orthopédagogue supplémentaire, de septembre à décembre, afin de donner un bon coup de pouce en mathématiques et dans les différentes activités pédagogiques.

Mise en place de l'enseignement-ressource, de janvier à juin.

De plus, le travail du leader pédagogique qui a travaillé avec les enseignants pour les élèves a été apprécié grandement et très bénéfique.

Continuité dans la valorisation des comportements positifs par différentes activités suivant l'enseignement explicite.



Les bons coups de l'année scolaire 2019-2020

- Soutien à l'élève (ajout en orthopédagogie, en TES et en enseignement-ressource)
- Système de monitoring des comportements
- Petits déjeuners à tous les matins et repas chaud deux fois par semaine
- Diners pizza (pour fonds spéciaux)
- Participation au cross-country
- Club de robotique
- Projet d'atelier de danse abordant la culture québécoise par le folklore, contes, set carré, etc.
- Ajout d'un système de sécurité au service de garde
- Les différentes activités organisées par le personnel et la communauté (Sorties, spectacle de Noël et marché de Noël)
- Continuité dans l'approche « Valorisation des comportements positifs »
- On bouge ensemble pour toute l'école la dernière période de la semaine
- Activités de littératie et de numératie avec les groupes du préscolaire et de la 2^e année
- Turbo-Maths
- Cours de Karaté et la ligue des champions
- Projet de sentier en collaboration avec la municipalité de Notre-Dame-de-la-Salette
- Classe bougeotte et les corridors actifs

Mot de la direction

Chers élèves, parents, membres du personnel et membre de la communauté éducative, voici le rapport annuel 2019-2020 de notre belle école.

Je tiens à souligner le travail exceptionnel des enseignants et du personnel de soutien qui se dévouent totalement au bien-être de leurs élèves et qui ont un souci constant de faire de l'école de la Montagne un établissement offrant un enseignement de qualité où les élèves peuvent se développer harmonieusement. Merci à tout le personnel d'avoir maintenu le cap et d'avoir assuré un excellent service aux élèves, et ce, malgré les événements de cette année qui ont bousculé la routine scolaire.

Je remercie également l'implication de la communauté, des parents et tous les bénévoles qui se sont impliqués auprès des élèves.

Merci au membre du conseil d'établissement pour votre présence, vos bons conseils et votre vigilance quant à la bonne gestion de notre école.

Une autre année scolaire nous attend avec son lot de défis. L'école de la Montagne est une école bien vivante grâce à vous tous : élèves, parents, équipe-école, bénévoles, communauté et organismes.

Continuons de soutenir nos jeunes dans le Respect, la Tolérance, l'Autonomie et la Persévérance.

Merci à tous de votre implication tout au long de l'année!

Stéphane Mougeot, directeur



Site web :
de-la-montagne.cscv.qc.ca



Contact :
819 986-4129, poste 3300



Courriel :
Eco033@cscv.qc.ca